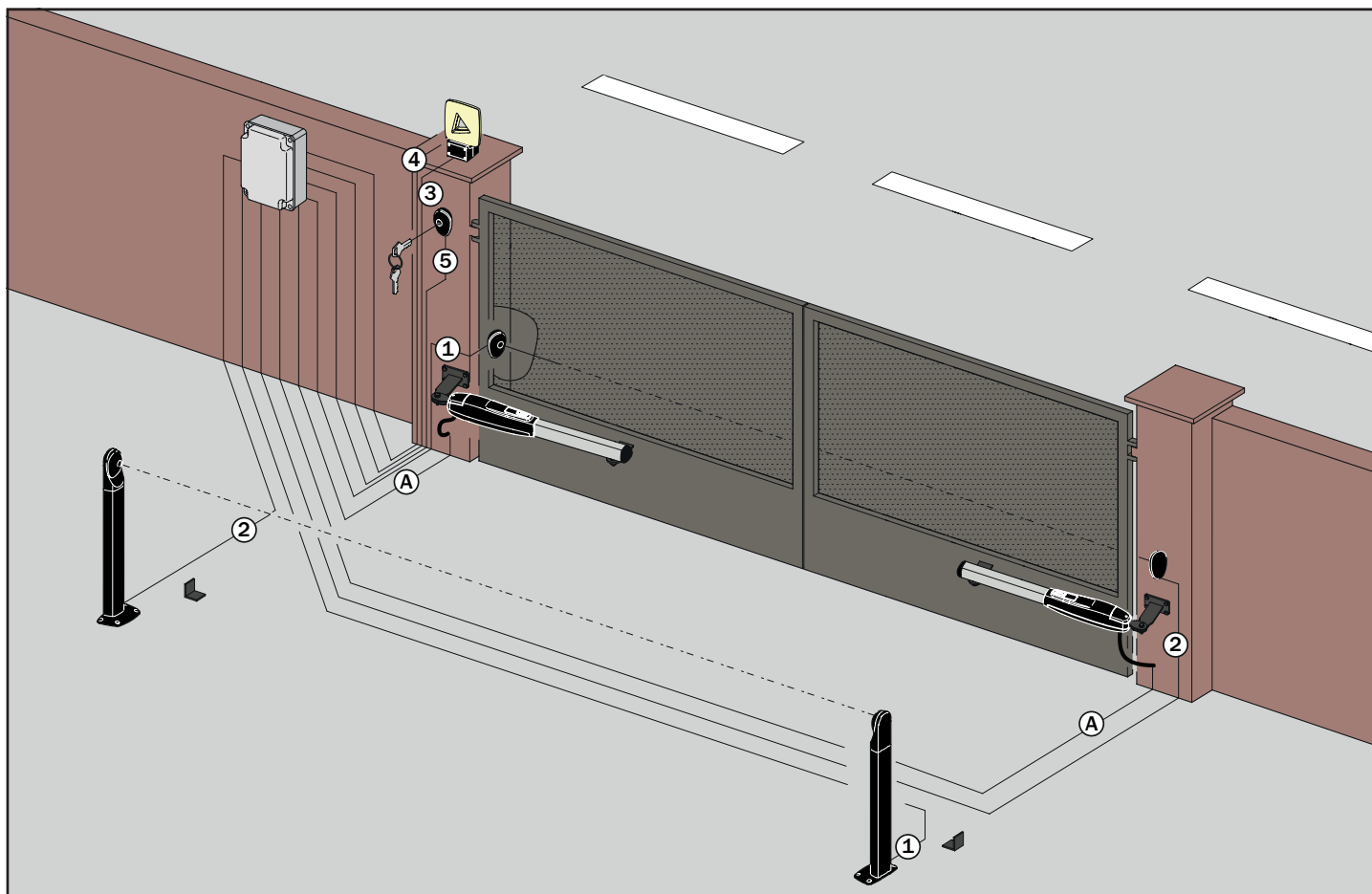


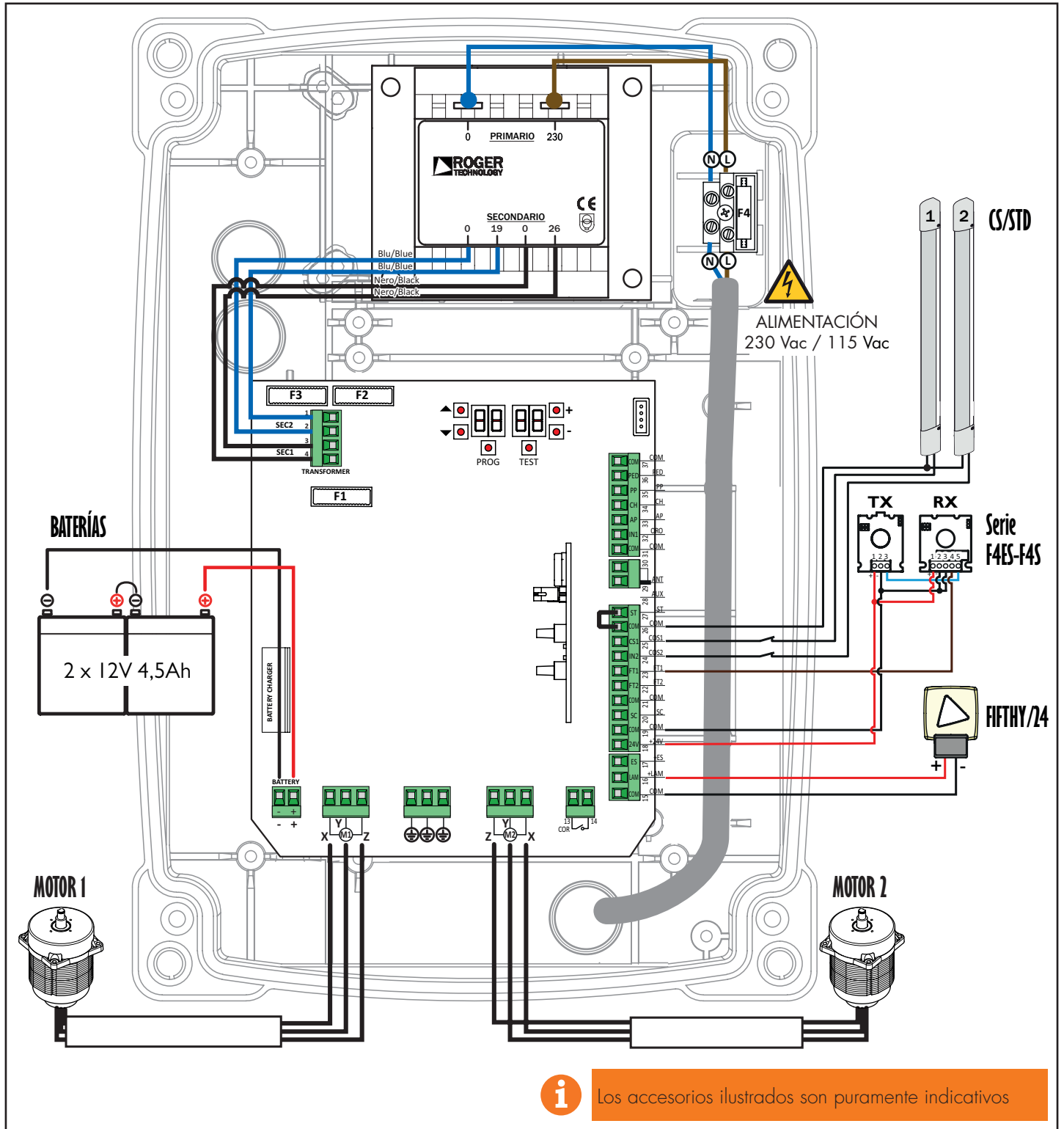
El EDGE1 es la línea de controladores digitales de 36V DC instalados en las series de cancelas batientes

## 1. Instalación tipo (ejemplo solo indicativo)



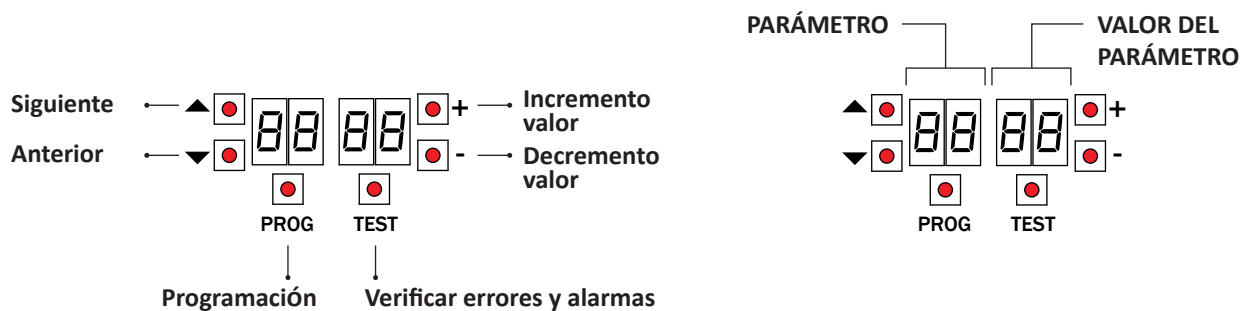
<b>(A)</b>	Conexión EDGE1 - Motores	Cable doble aislamiento 3x2,5 mm <sup>2</sup> (max 10 m) - 3x4 mm <sup>2</sup> (max 30 m)
<b>(1)</b>	Fotocélulas - Receptor	Cable doble aislamiento 5x0,5 mm <sup>2</sup> (max 20 m)
<b>(2)</b>	Fotocélulas - Transmisor	Cable doble aislamiento 3x0,5 mm <sup>2</sup> (max 20 m)
<b>(3)</b>	Intermitente	Cable doble aislamiento 2x1 mm <sup>2</sup> (max 10 m)
<b>(4)</b>	Antena	Cable 50 Ohm tipo RG58 (max 10 m)
<b>(5)</b>	Selector / Teclado de código numérico	Cable 3x0,5 mm <sup>2</sup> (max 20 m)

## 2. Conexiones eléctricas



**i** Los accesorios ilustrados son puramente indicativos

## 3. Pantalla: operación y configuración



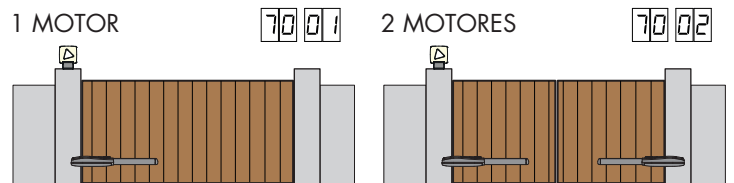
## 4. Antes de comenzar ...

a) Seleccione el modelo del automatismo instalado con el parámetro *A1*.

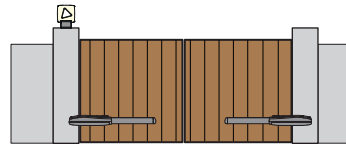
<i>A101</i>	BE20/200/HS			<i>A107</i>	SMARTY 5R5 *		
<i>A102</i>	Serie BR20			<i>A108</i>	SMARTY 4HS		
<i>A103</i>	BH23/282			<i>A109</i>	BH23/252/HS		
<i>A104</i>	Serie BR21			<i>A110</i>	BR21/351/HS		
<i>A105</i>	SMARTY 5			<i>A111</i>	BE20/400		
	SMARTY 7				MONOS4		
<i>A106</i>	SMARTY 7R *			<i>A112</i>	BR20/400/R		

\* para aplicaciones con SMARTY REVERSIBLE es obligatorio seleccionar *7101* y SMARTY/EMA instalado.

b) Seleccione el número de motores instalados con el parámetro *70*.  
El parámetro de fábrica está configurado para dos motores.

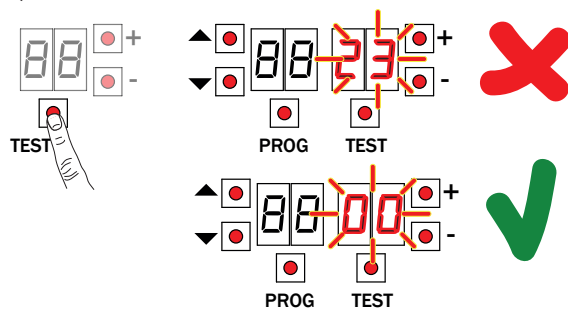


c) Coloca los topes mecánicos tanto en la apertura como en el cierre apretándolos muy fuerte.



d) Ponga la cancela en posición de CIERRE.

e) Pulse la tecla TEST



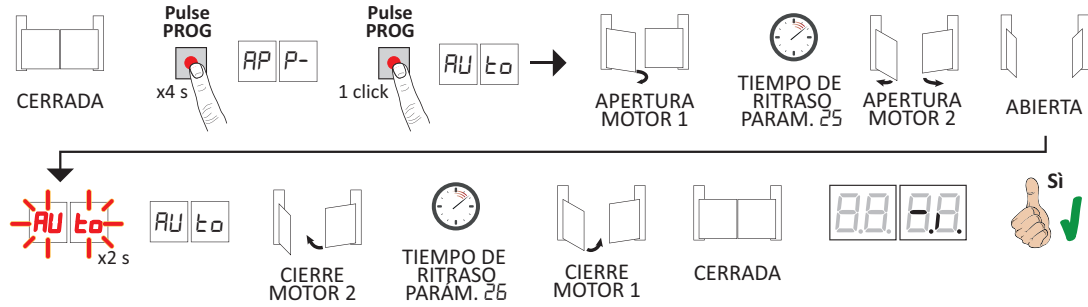
Alarmas y seguridad posible:

00	Ninguna indicación de seguridad en estado de alarma y ningún final de carrera activado
27	Contacto STOP (N.C.) de seguridad abierto. Conecte en puente el contacto ST con el contacto COM.
25	Contacto COS1 (N.C.) del borde sensible abierto. Verifica la conexión. Si no se utiliza o se desea deshabilitar, seleccione el parámetro <i>73 00</i> .
24	Contacto COS2 (N.C.) del borde sensible abierto. Verifica la conexión. Si no se utiliza o se desea deshabilitar, seleccione el parámetro <i>74 00</i> .
23	Contacto FT1 (N.C.) de la fotocélula abierto. Verifica la conexión. Si no se utiliza o se desea deshabilitar, seleccione el parámetro <i>50 00</i> .
22	Contacto FT2 (N.C.) de la fotocélula abierto. Verifica la conexión. Si no se utiliza o se desea deshabilitar, seleccione el parámetro <i>53 00</i> .
<i>dAtA</i>	Datos incorrectos de la longitud del recorrido / Modificación habilitación del codificador absoluto parámetro <i>71</i> (solo serie SMARTY). <ul style="list-style-type: none"> <li>• Desconecte la alimentación eléctrica o el fusible (F3) del primario y espere 5 s.</li> <li>• Conecte de nuevo la alimentación o vuelva a introducir el fusible.</li> <li>• Pulsar PROG hasta que en la pantalla desaparezca <i>dAtA</i> y aparezca <i>APPL</i>. Repita el procedimiento de aprendizaje.</li> </ul>

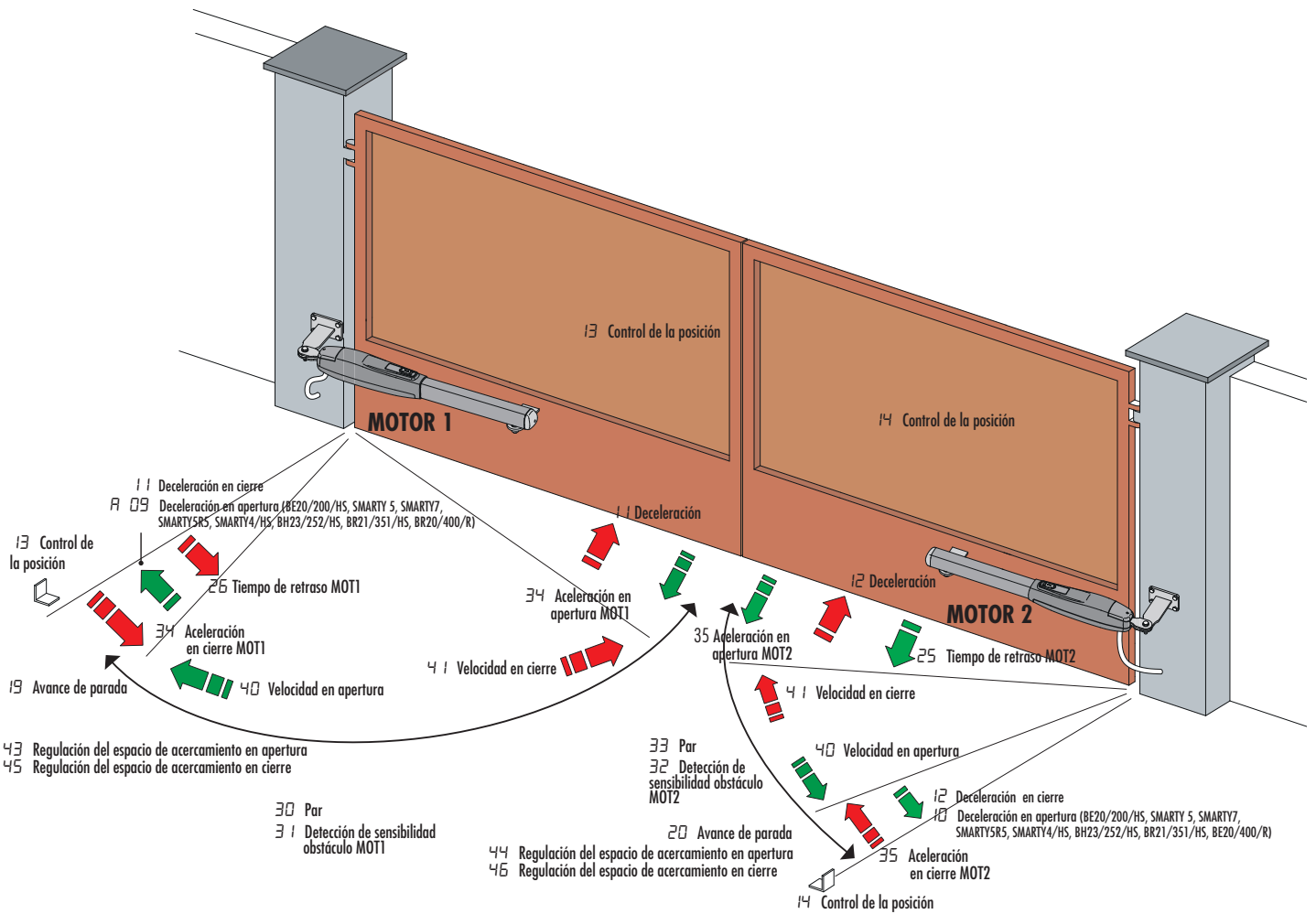
**VÉASE APRENDIZAJE DE LA CARRERA**

## 5. Procedimiento de aprendizaje

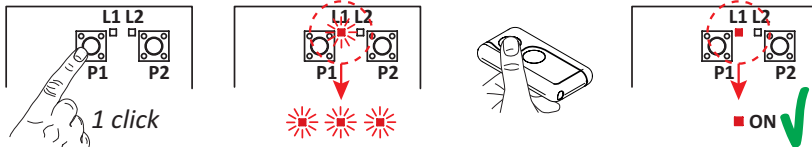
1. Pulse la tecla PROG durante 4 s.
2. En la pantalla aparecerá APP.
3. Pulse PROG
4. En la pantalla aparecerá AUTO.
5. El MOTOR 1 emprende una maniobra de apertura.
6. Después del tiempo de retraso configurado por el parámetro 25 el MOTOR 2 activa la maniobra de apertura.
7. Cuando la cancela está completamente abierta, AUTO parpadea durante 2 s.
8. AUTO vuelve a aparecer fijo
9. El MOTOR 2 cierra
10. después del tiempo de retraso configurado por el parámetro 26, cierra el MOTOR 1.
11. Los segmentos de seguridad aparecen en la pantalla cuando la cancela está cerrada.



## 6. Ajuste de parámetros esenciales

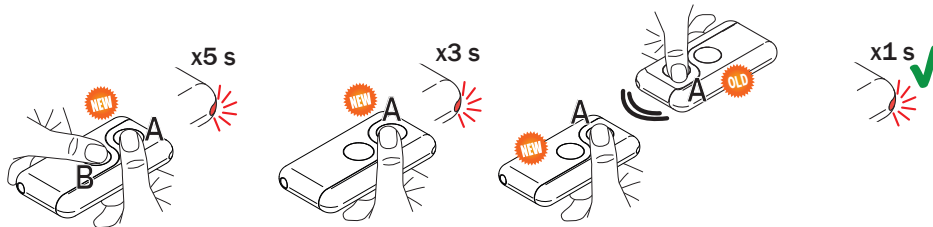


## 7. Programación de un nuevo transmisor



1. Presionar el canal P1 (P2) del receptor.
2. Cuando el LED L1 (L2) parpadea 3 veces (4 veces si Rolling Code) presionar una tecla del transmisor.
3. Si el LED L1 (L2) permanece encendido significa que el transmisor se ha memorizado.

## 8. Copia de un transmisor



1. Presione las teclas A y B del NUEVO transmisor al mismo tiempo.
2. El LED parpadea durante 5 s.
3. Mantenga presionada solo la tecla (A) del NUEVO transmisor que desea memorizar.
4. El LED parpadea 3 s.
5. Acerque el transmisor ya memorizado al transmisor NUEVO, lo más cerca posible.
6. Presione la tecla (A) del VIEJO transmisor.
7. Si el LED se ilumina durante 1 s, el procedimiento de copia se ha completado con éxito positivo.

## 9. Conexión a tierra de las fotocélulas

Conexión a tierra de las fotocélulas de terminal negativo (COM) de la serie F4ES/F4S u otras que no sean de tecnología Roger.

En caso de mal funcionamiento, o de no intervenir en caso de atenuación, o de detección continua, o de comportamiento anormal de la automatización (puerta, puerta aérea, barrera, etc.), es aconsejable conectar el terminal negativo (COM) de las fotocélulas a la puesta a tierra del sistema.

